

Załącznik Nr 1  
do Zarządzenia Nr 115/2024  
Wójta Gminy Mniów  
z dnia 4 lipca 2024 r.

**Projekt**

**UCHWAŁA Nr .../.../2024**

**Rady Gminy Mniów**

z dnia ... 2024 roku

**w sprawie nadania statutu sołectwa Mniów I**

Na podstawie art. 18 ust. 2 pkt 7, art. 35 oraz art. 40 ust. 2 pkt 1 ustawy z dnia 8 marca 1990 r. o samorządzie gminnym (tj. Dz. U. z 2024 r. poz. 609 ze zm.) – Rada Gminy Mniów uchwała, co następuje:

- § 1. Nadaje się sołectwu Mniów I statut o treści stanowiącej Załącznik Nr 1 do niniejszej Uchwały.
- § 2. Wykonanie uchwały powierza się Wójtowi Gminy Mniów.
- § 3. Uchwała wchodzi w życie po upływie 14 dni od dnia ogłoszenia w Dzienniku Urzędowym Województwa Świętokrzyskiego.

**SEKRETARZ GMINY**

*mgr Marcin Dudek*

**Z up. WÓJTA**  
*mgr Michał Milcarz*  
**Zastępca Wójta**

**KIEROWNIK**

**Sekretariatu Organizacyjnego**

*Anna Szyska - Snitko*

**REFERENT**

**ds. organizacyjnych i obsługi**

**rady gminy**

*Paulina Milcarz*

**RADCA PRAWNY**

*Mariusz Delipacy*  
Nr K.L. 927

## Uzasadnienie

Zgodnie z art. 35 ust. 1 ustawy z dnia 8 marca 1990 r. o samorządzie gminnym (t.j. Dz.U. z 2024 r. poz. 609 ze zm.) organizację i zakres działania jednostki pomocniczej określa rada gminy odrębnym statutem, po przeprowadzeniu konsultacji z mieszkańcami. Po przeprowadzeniu konsultacji i po dokonanych podziale sołectwa Mniów i utworzeniu sołectw Mniów I i Mniów II, nadanie nowego statutu dla sołectwa Mniów I jest zasadne.

## STATUT SOŁECTWA MNIÓW I

### Rozdział 1. POSTANOWIENIA OGÓLNE

§ 1. 1. Niniejszy statut określa organizację i zakres działania sołectwa Mniów I w tym:

- 1) zasady tworzenia, łączenia, podziału i znoszenia jednostki pomocniczej;
- 2) nazwę i obszar jednostki pomocniczej;
- 3) organizację i zadania organów jednostki pomocniczej;
- 4) zasady i tryb wyborów organów jednostki pomocniczej;
- 5) zakres zadań przekazywanych jednostce przez gminę oraz sposób ich realizacji;
- 6) zakres i formy kontroli oraz nadzoru organów gminy nad działalnością organów jednostki pomocniczej.

§ 2. 1. Sołectwo Mniów I jest jednostką pomocniczą Gminy Mniów i stanowi wspólnotę samorządową osób tam zamieszkałych i przebywających z zamiarem stałego pobytu na terenie sołectwa.

2. Jednostka pomocnicza (sołectwo) funkcjonuje na podstawie ustawy z dnia 08 marca 1990 r. o samorządzie gminnym, statutu Gminy Mniów oraz niniejszego statutu.

§ 3. 1. Obszar sołectwa obejmuje część obrębu geodezyjnego Mniów, a jego granice zaznaczone są na mapie stanowiącej Załącznik Nr 1 do niniejszego statutu.

2. Teren działania sołectwa obejmuje następujące ulice w miejscowości Mniów: **Ekologiczna, Gajowa, Głęboka, Kamieniec, Kielecka, Leśna, Mała, Sportowa, Raszówka, Zielona, Znajoma.**

§ 4. 1. Ilekroć w niniejszym statucie jest mowa o:

- 1) gminie - należy rozumieć przez to gminę Mniów;
- 2) sołectwie - należy rozumieć przez to jednostkę pomocniczą określoną w § 2 niniejszego statutu;
- 3) statucie - należy rozumieć przez to statut sołectwa;
- 4) sołtysie - należy rozumieć przez to organ wykonawczy sołectwa;
- 5) radzie sołeckiej - należy rozumieć przez to organ wspierający sołtysa;
- 6) przewodniczącym rady sołeckiej - należy rozumieć przez to sołtysa;
- 7) zebraniu wiejskim - należy rozumieć przez to organ uchwałodawczy sołectwa.

### Rozdział 2.

#### TWORZENIE, ŁĄCZENIE, PODZIAŁ I ZNOSZENIE JEDNOSTKI POMOCNICZEJ

§ 5. 1. O tworzeniu, łączeniu, podziale i znoszeniu jednostki pomocniczej stanowi w formie uchwały Rada Gminy po przeprowadzeniu konsultacji z mieszkańcami lub z ich inicjatywy.

2. Podjęcie uchwały w sprawach wymienionych w ust. 1 winno być poprzedzone konsultacjami z mieszkańcami przeprowadzonymi w sposób wskazany przez Radę Gminy w uchwale w sprawie zasad i trybu przeprowadzania konsultacji z mieszkańcami.

3. Wynik konsultacji nie ma charakteru wiążącego.

### **Rozdział 3.**

#### **ZADANIA SOŁECTWA**

**§ 6. 1.** Do zadań sołectwa należy:

- 1) zapewnienie udziału mieszkańców w rozpatrywaniu spraw socjalno-bytowych, kulturalnych, opieki zdrowotnej, sportu, wypoczynku i innych związanych z miejscem zamieszkania;
- 2) utrzymanie, remont, konserwacje obiektów i urządzeń komunalnych będących w użytkowaniu sołectwa;
- 3) organizowanie samopomocy mieszkańców i wspólnych prac na rzecz miejsca zamieszkania, upowszechnianie kultury, utrzymywanie porządku, spokoju i czystości;
- 4) opiniowanie w sprawie mienia komunalnego znajdującego się na terenie sołectwa.

**§ 7. 1.** Sołectwo realizuje swoje zadania określone w § 6 poprzez:

- 1) podejmowanie uchwał w sprawach dotyczących sołectwa w ramach przyznanych mu ustawowo kompetencji;
- 2) opiniowanie spraw o podstawowym znaczeniu dla mieszkańców sołectwa;
- 3) wnioskowanie do Rady Gminy i Wójta Gminy o rozpatrzenie spraw, których załatwienie wykracza poza możliwości sołectwa;
- 4) współuczestnictwo i współpracę w działalności Rady Gminy, a w szczególności z komisjami Rady Gminy, radami sołeckimi z terenu gminy, ułatwienie radnym kontaktu z wyborcami w formie spotkań, dyżurów oraz umożliwienie kierowania określonych wniosków i postulatów.

2. Uchwały podejmowane przez samorząd mieszkańców sołectwa nie mogą naruszać uprawnień innych podmiotów do podejmowania decyzji.

**§ 8.** Do realizacji wspólnych przedsięwzięć samorząd mieszkańców sołectwa może nawiązywać kontakty z samorządami mieszkańców sąsiednich sołectw, zawierać porozumienia określające zakres i sposób wykonania wspólnych zadań, może podejmować wspólne uchwały, wyrażać opinię i kierować wnioski do odpowiednich organów.

### **Rozdział 4.**

#### **ORGANY SOŁECTWA**

**§ 9. 1.** Organami sołectwa są:

- 1) zebranie wiejskie – organ stanowiący;
- 2) sołtys – organ wykonawczy

**§ 10.** Kadencja organów sołectwa trwa 5 lat.

**§ 11.** Sołtys i rada sołecka działają do dnia wyboru nowego sołtysa i nowej rady sołeckiej.

**§ 12.** Działalność w organach sołectwa ma charakter społeczny.

#### **A. ZEBRANIE WIEJSKIE**

**§ 13. 1.** Zebranie wiejskie jest w sołectwie organem uchwałodawczym.

2. Prawo udziału w zebraniu wiejskim mają wszyscy mieszkańcy sołectwa, posiadający czynne prawo wyborcze w wyborach do rady gminy ustalone w oparciu o ustawę Kodeks wyborczy.

**§ 14. 1.** Zebranie wiejskie (z zastrzeżeniem ust. 2) zwoływane jest przez sołtysa:

- 1) z własnej inicjatywy;
- 2) na wniosek co najmniej 1/5 stałych mieszkańców sołectwa uprawnionych do głosowania;
- 3) na wniosek Rady Gminy lub Wójta Gminy.

2. W przypadku nie zwołania przez Sołtysa Zebrania o którym mowa w § 14 ust. 1 pkt 2 i pkt 3 w terminie, o którym mowa w § 14 ust. 5 zebranie wiejskie zwołuje niezwłocznie Wójt Gminy.

3. W sytuacjach kiedy sołectwo nie ma sołtysa, zebranie wiejskie zwołuje Wójt Gminy.
4. Zebranie wiejskie odbywa się w miarę istniejących potrzeb, jednak nie rzadziej niż raz w roku.
5. Zebranie wiejskie zwoływane jest na wniosek organu i osób, o których mowa w § 14 ust. 1, w terminie 14 dni od daty zgłoszenia wniosku.
6. Zebranie wiejskie jest ważne bez względu na ilości osób w nim uczestniczących, jeżeli mieszkańcy zostali o nim powiadomieni zgodnie z wymogami niniejszego Statutu.
7. W zebraniu wiejskim mogą brać udział radni Rady Gminy, Wójt Gminy, lub osoby upoważnione przez niego do referowania spraw i udzielania wyjaśnień. Ponadto w zebraniu mogą brać udział przedstawiciele instytucji, urzędów i organizacji, których dotyczą sprawy stanowiące przedmiot obrad.

**§ 15. 1.** Zawiadomienie o terminie i miejscu zebrania wywiesza się na 5 dni przed terminem zebrania.

2. Uprawnieni mieszkańcy sołectwa potwierdzają swój udział w zebraniu podpisem na liście obecności.
3. Zebranie wiejskie podejmuje decyzje w formie uchwał, opinii i wniosków.
4. Uchwały na zebraniu zapadają zwykłą większością głosów (liczba głosów „za” jest większa od liczby głosów „przeciw”).
5. Zebranie wiejskie może postanowić o przeprowadzeniu głosowania tajnego.

**§ 16. 1.** Do kompetencji zebrania wiejskiego należy:

- 1) podejmowanie uchwał, wyrażenie opinii i kierowanie wniosków w sprawach określonych w § 6 statutu sołectwa;
- 2) występowanie do Wójta Gminy lub Rady Gminy z wnioskami o rozpatrzenie spraw, których załatwienie wykracza poza możliwości zebrania wiejskiego;
- 3) rozpatrzenie sprawozdania z pracy sołtysa;
- 4) podejmowanie uchwał mających charakter opinii w sprawach majątkowych przekraczających zakres zwykłego zarządu: dotyczy to w szczególności spraw zbycia, obciążenia oraz wydzierżawienia i najmu mienia gminnego;
- 5) podejmowanie innych uchwał w sprawach istotnych dla sołectwa oraz w sprawach określonych przepisami prawa;
- 6) upoważnianie sołtysa do wykonywania określonych (w upoważnieniu) czynności.

2. Z zebrania wiejskiego sporządza się protokół, który winien zawierać:

- 1) skrócony opis dyskusji;
- 2) uchwały, wnioski i opinie;
- 3) wyniki głosowań.

3. Protokół podpisują: prowadzący obrady i protokolant.

4. Protokół z zebrania wiejskiego sporządza się w dwóch, jednobrzmiących egzemplarzach, z czego jeden protokół sołtys zachowuje w prowadzonej przez siebie dokumentacji sołectwa, a drugi protokół sołtys przekazuje Wójtowi Gminy w terminie 7 dni po odbyciu zebrania wiejskiego.

**§ 17.** Zebranie wiejskie prowadzi sołtys lub osoba wyznaczona przez zebranie.

**§ 18. 1.** Zebranie wiejskie zatwierdza proponowany porządek obrad.

2. Uchwały zebrania wiejskiego sołtys przekazuje Wójtowi Gminy w terminie 7 dni od daty ich podjęcia.

## **B. SOŁTYS**

**§ 19.** Sołtys jest organem wykonawczym jednostki pomocniczej i przewodniczącym rady sołeckiej.

**§ 20. 1.** Do zadań i kompetencji sołtysa należy:

- 1) zwołanie zebrania wiejskiego, ustalając dzień, godzinę, miejsce zebrania oraz projekt porządku obrad oraz informuje o tym mieszkańców na 5 dni przed terminem zebrania.

- 2) przynajmniej raz w roku składa zebraniu wiejskiemu sprawozdanie ze swojej działalności;
- 3) przygotowuje projekty uchwał,
- 4) występuje do zebrania wiejskiego z inicjatywami mieszkańców w rozwiązywaniu problemów sołectwa,
- 5) organizuje wykonanie uchwał zebrania wiejskiego, kontroluje ich wykonanie, informacje o ich wykonaniu przedkłada na zebraniu wiejskim,
- 6) współpracuje z Wójtem Gminy, Radą Gminy i radą sołecką w realizacji zadań sołectwa,
- 7) wykonuje funkcję reprezentanta sołectwa wobec władz, instytucji, organizacji, osób fizycznych i prawnych;
- 8) podejmuje działania organizatorsko-wykonawcze mające istotne znaczenie dla mieszkańców i gospodarki sołectwa;
- 9) sprawuje zwykły zarząd nad przekazanym sołectwu mieniem komunalnym;
- 10) prowadzi dokumentację sołectwa zawierającą: statut sołectwa, uchwały i protokoły z zebrań wiejskich oraz posiedzeń rady sołeckiej, sprawozdania oraz korespondencję dotyczącą sołectwa;
- 11) podpisuje uchwały zebrania wiejskiego,
- 12) w przypadku zebrania wiejskiego zwołanego przez Wójta Gminy, uchwały podpisuje prowadzący obrady.

### **C. RADA SOŁECKA**

**§ 21.** 1. Rada sołecka jest organem wspomagającym działalność sołtysa. Ma charakter opiniodawczy, doradczy i inicjatywny.

2. Skład rady sołeckiej ustala się w liczbie 3 osób.

**§ 22.** 1. Posiedzenie rady sołeckiej zwołuje sołtys w zależności od potrzeb. W posiedzeniu mogą uczestniczyć osoby zaproszone.

2. Na posiedzenie rady sołeckiej zaprasza się Wójta Gminy i radnych Gminy danego sołectwa.

3. Uchwały rady sołeckiej, opinie i wnioski zapadają zwykłą większością głosów przy obecności przynajmniej połowy jej członków.

**§ 23.** 1. Rada sołecka wspomaga działalność sołtysa w jego pracy, a w szczególności wykonywanie następujących zadań:

- 1) występuje wobec zebrania wiejskiego z inicjatywami dotyczącymi udziału mieszkańców w rozwiązywaniu problemów sołectwa i realizacji zadań samorządu mieszkańców sołectwa;
- 2) organizuje wykonanie uchwał zebrania wiejskiego udzielając w tym zakresie szerokiej pomocy sołtysowi;
- 3) analizuje wnioski pokontrolne i proponuje sposób ich realizacji;
- 4) współdziała z właściwymi organami organizacji społecznych i samorządów w celu wspólnej realizacji zadań.

**§ 24.1.** Sołtys jako przewodniczący rady sołeckiej:

- 1) kieruje pracą rady sołeckiej;
- 2) organizuje współdziałanie rady sołeckiej z komisjami samorządu mieszkańców sołectwa i Rady Gminy oraz radami sołeckimi z terenu gminy;
- 3) może uczestniczyć w posiedzeniach organów organizacji samorządowych, zawodowych i społecznych działających w sołectwie, a także zapraszać przedstawicieli tych organizacji na posiedzenia rady sołeckiej oraz organizuje inne formy współdziałania.

### **Rozdział 5.**

#### **ZASADY I TRYB WYBORU (ODWOŁANIA) SOŁTYSY I CZŁONKÓW RADY SOŁECKIEJ**

**§ 25.** Kadencja sołtysa i rady sołeckiej trwa 5 lat i rozpoczyna się od dnia ogłoszenia przez Wójta Gminy wyników wyborów sołtysa i rady sołeckiej, a kończy się z dniem przeprowadzenia wyborów sołtysa i rady sołeckiej na nową kadencję. Od dnia przeprowadzenia wyborów ustępujący sołtys i rada sołecka pełnią swoje funkcje do dnia ogłoszenia wyników wyborów przez Wójta Gminy.

**§ 26.** 1. Wybory sołtysa i rady sołeckiej zarządza Wójt Gminy nie później niż 6 m-cy po wyborach do Rady Gminy.

2. Zarządzając wybory Wójt Gminy wydaje zarządzenie, w którym określa terminy zgłaszania kandydatów na sołtysa i członków rady sołeckiej, określa druki zgłoszeń kandydatów oraz ogłasza termin wyborów, podaje miejsce i godziny głosowania, przy czym czas głosowania nie może być krótszy niż cztery godziny.

3. Zarządzenie Wójta Gminy w powyższej sprawie powinno być podane do wiadomości mieszkańców w sposób zwyczajowo przyjęty, przynajmniej na 21 dni przed terminem wyborów.

**§ 27.** 1. Kandydatury na sołtysa i członków rady sołeckiej zgłaszane są pisemnie do Urzędu Gminy Mniów do siódmego dnia przed wyznaczonym terminem wyborów.

2. Prawo zgłaszania kandydatów na ustalonym druku posiadają kandydaci na sołtysa i członków rady sołeckiej oraz stali mieszkańcy sołectwa uprawnieni do głosowania w wyborach. Uprawnionym do głosowania jest mieszkaniec stale zamieszkujący na terenie sołectwa posiadający czynne prawo wyborcze do wyboru rady gminy.

3. Do organów sołectwa może kandydować osoba posiadająca prawo wybieralności do rady gminy (bierne prawo wyborcze).

4. Zgłaszając kandydata na sołtysa i członka rady sołeckiej należy podać jego imię i nazwisko, numer ewidencyjny PESEL i dokładny adres jego zamieszkania. Do zgłoszenia kandydata na sołtysa i członka rady sołeckiej należy dołączyć:

1) pisemne oświadczenie o wyrażeniu zgody na kandydowanie;

2) listę poparcia z co najmniej 20 podpisami mieszkańców sołectwa uprawnionych do głosowania - stale zamieszkujących na terenie sołectwa posiadających czynne prawo wyborcze do wyboru rady gminy i popierających kandydata.

5. Nie można kandydować na sołtysa i członka rady sołeckiej jednocześnie.

6. W przypadku niezgłoszenia kandydata na sołtysa lub zgłoszenia mniejszej liczby kandydatów na członków rady sołeckiej niż określona w § 21 ust. 2, Wójt Gminy wyznacza nowy termin wyborów informując o tym mieszkańców sołectwa w formie obwieszczenia.

7. Wybory sołtysa i rady sołeckiej przeprowadzane są w głosowaniu tajnym, bezpośrednim spośród nieograniczonej liczby kandydatów na oddzielnych kartach do głosowania.

8. Po zgłoszeniu kandydatów na sołtysa i członków rady sołeckiej, Wójt Gminy informuje mieszkańców sołectwa w formie obwieszczenia o zgłoszonych kandydatach.

**§ 28.** 1. Na wybory winien być wybrany lokal, w którym jest możliwość zapewnienia tajności głosowania.

2. Obwodem głosowania jest sołectwo.

3. Głosowanie przeprowadza powołana przez Wójta Gminy sołecka komisja wyborcza w liczbie od 3 do 5 członków. Komisja wydaje wyborcy karty do głosowania po okazaniu dowodu osobistego lub innego dokumentu stwierdzającego tożsamość.

4. W skład komisji wyborczej wchodzi uprawnieni do głosowania mieszkańcy sołectwa i pracownicy Urzędu Gminy Mniów lub jednostek organizacyjnych gminy.

5. Osoby powołane w skład komisji wyborczej pełnią swą funkcję społecznie.

6. Komisja sołecka na pierwszym posiedzeniu dokonuje wyboru Przewodniczącego komisji.

7. Do zadań komisji wyborczej należy:

1) przeprowadzenie głosowania w sołectwie;

2) czuwanie nad przestrzeganiem prawa wyborczego w lokalu wyborczym w czasie głosowania;

3) sporządzenie protokołu z przeprowadzonego głosowania według wzoru ustalonego przez Wójta Gminy;

4) przekazanie protokołu głosowania wraz z pozostałymi materiałami wyznaczonemu pracownikowi Urzędu Gminy Mniów lub jednostek organizacyjnych gminy.

8. Protokół z przeprowadzonych wyborów podpisują wszyscy członkowie komisji wyborczej.

**§ 29.** 1. Krąg osób uprawnionych do głosowania w wyborach sołtysa i rady sołeckiej ustala się na podstawie spisu wyborców.

2. Spis wyborców sporządza się w Urzędzie Gminy Mniów, najpóźniej 7 dni przed dniem wyborów, na podstawie rejestru wyborców do rady gminy.

3. W spisie umieszcza się nazwiska i imiona, numer ewidencyjny PESEL oraz adres zamieszkania wyborcy.

4. Spis wyborców jest udostępniany do wglądu w Urzędzie Gminy Mniów.

5. Wójt powiadamia wyborców, w sposób zwyczajowo przyjęty o sporządzeniu spisu wyborców oraz o miejscu i czasie jego udostępnienia.
6. Na nieprawidłowości w spisie wyborców mogą być wnoszone reklamacje.
7. Wójt rozpatruje reklamacje niezwłocznie, nie później niż w terminie 3 dni od daty ich wniesienia.
8. Spis wyborców przekazuje się w dniu wyborów przewodniczącemu Sołectkiej Komisji Wyborczej.

**§ 30.** 1. Karty do głosowania w wyborach na sołtysa i do rady sołectkiej przygotowuje komisja powołana zarządzeniem Wójta Gminy. Na kartach do głosowania umieszcza się nazwiska kandydatów w kolejności alfabetycznej, pouczenie o ważności głosu. Karty do głosowania oznaczone są pieczęcią „Wójt Gminy Mniów”. Komisja sporządza protokół z ilości wydrukowanych kart do głosowania.

2. Głosowanie na sołtysa przy zgłoszeniu co najmniej dwóch kandydatów przeprowadza się w następujący sposób:

- 1) wyborca głosuje stawiając znak "X" w kratce z lewej strony obok nazwiska tylko jednego kandydata, na którego głosuje;
- 2) postawienie więcej znaków "X" lub nie postawienie znaku "X" obok żadnego kandydata powoduje nieważność głosu. Dopisanie na karcie do głosowania dodatkowych nazwisk lub innych zapisów nie wpływa na ważność głosu.

3. Głosowanie na sołtysa przy zgłoszeniu jednego kandydata przeprowadza się w następujący sposób:

- 1) jeżeli wyborca jest za wyborem kandydata stawia znak "X" w kratce oznaczonej wyrazem "TAK" z lewej strony przy nazwisku kandydata;
- 2) jeżeli wyborca jest przeciw wyborowi kandydata stawia znak "X" w kratce oznaczonej wyrazem "NIE" z lewej strony przy nazwisku kandydata;
- 3) postawienie znaku "X" w kratkach przy dwóch opcjach głosowania lub nie postawienie znaku „X” obok żadnej opcji głosowania powoduje nieważność głosu. Dopisanie na karcie do głosowania dodatkowych nazwisk lub innych zapisów nie wpływa na ważność głosu.

4. Sołtysem zostaje wybrany kandydat, który:

- 1) w głosowaniu, o którym mowa w ust. 2 uzyska największą ilość głosów;
- 2) w głosowaniu, o którym mowa w ust. 3 uzyska więcej głosów "TAK" niż głosów "NIE”.

5. W przypadku, gdy dwóch kandydatów uzyskało równą liczbę głosów przeprowadza się losowanie spośród tych dwóch kandydatów. Zasady i tryb losowania określa zarządzeniem Wójt Gminy.

6. W głosowaniu do rady sołectkiej wyborca może oddać głos na tylu kandydatów ile liczy skład rady sołectkiej. Głosowanie przeprowadza się w następujący sposób:

- 1) wyborca głosuje stawiając znak "X" w kratce z lewej strony obok nazwisk kandydatów na których głosuje;
- 2) postawienie więcej znaków "X" niż liczba członków rady sołectkiej lub nie postawienie znaku "X" obok żadnego kandydata powoduje nieważność głosu. Dopisanie na karcie do głosowania dodatkowych nazwisk lub innych zapisów nie wpływa na ważność głosu.

7. Za wybranych do rady sołectkiej uznaje się kandydatów, którzy otrzymali największą liczbę głosów.

8. W przypadku, gdy dwóch kandydatów uzyskało równą liczbę głosów i nie ma możliwości ustalenia składu rady sołectkiej, przeprowadza się losowanie spośród tych kandydatów. Zasady i tryb losowania określa zarządzeniem Wójta Gminy.

**§ 31.** Karty do głosowania wrzucane są przez wyborców do odpowiednio zamkniętej i zabezpieczonej urny wyborczej.

**§ 32.1.** Głos jest nieważny, jeżeli:

- 1) karta do głosowania jest całkowicie przekreślona,
- 2) karta do głosowania jest inna niż wydana przez komisję wyborczą.



**§ 33.** 1. Protesty odnośnie przeprowadzonych wyborów, mieszkańcy sołectwa mogą składać do Rady Gminy w terminie 7 dni od dnia przeprowadzenia wyborów.  
2. Rada Gminy rozpatruje protest na najbliższej sesji po wydaniu opinii przez Komisję Rewizyjną.  
3. Rada Gminy może protest odrzucić, przyjąć i nakazać powtórzenie wyborów lub uznać za zasadny, ale nie mający wpływu na wynik wyborów.

**§ 34.** 1. Na podstawie protokołu komisji wyborczej po upływie terminu na zgłaszanie protestów Wójt Gminy ogłasza wyniki wyborów zarządzeniem.

2. Wyniki wyborów są ogłaszane na tablicy ogłoszeń Urzędu Gminy i zamieszczane w Biuletynie Informacji Publicznej Gminy Mniów.

**§ 35.** 1. Mandat sołtysa lub członka rady sołeckiej wygasa w przypadku:

- 1) śmierci,
- 2) zrzeczenia się,
- 3) utraty prawa wybieralności,

2. W przypadkach określonych w ust. 1 Wójt Gminy stwierdza wygaśnięcie mandatu sołtysa lub członka rady sołeckiej zarządzeniem.

3. Po stwierdzeniu wygaśnięcia mandatu sołtysa lub członka rady sołeckiej, Wójt Gminy niezwłocznie zarządza uzupełniające wybory sołtysa lub uzupełniające wybory do rady sołeckiej.

4. Wybory uzupełniające na sołtysa i na członków rady sołeckiej odbywają się wg zasad określonych w § 26 ust. 2 i ust. 3 oraz w § 27 – 34.

**§ 36.** 1. Sołtys może być odwołany przed upływem kadencji.

2. Odwołanie sołtysa lub członka rady sołeckiej następuje z inicjatywy:

- 1) 1/10 mieszkańców sołectwa posiadających prawo wybierania do rady gminy zgłoszonej w formie pisemnego wniosku;
- 2) Wójta Gminy zgłoszonej w formie pisemnego wniosku;
- 3) Komisji Rewizyjnej Rady Gminy Mniów zgłoszonej w formie pisemnego wniosku.

3. Zebranie sołeckie w celu odwołania sołtysa zwoływane jest przez Wójta, nie później niż w ciągu 14 dni od dnia złożenia wniosku.

4. Wniosek o odwołanie powinien zawierać uzasadnienie, wnioskowi bez uzasadnienia nie nadaje się biegu.

5. Odwołanie sołtysa powinno być poprzedzone wysłuchaniem zainteresowanego, chyba że osoba ta wiedziała o terminie zebrania sołeckiego i nie stawiła się z przyczyn leżących po jej stronie.

6. Sołtysa przed upływem kadencji odwołują stali mieszkańcy sołectwa, w głosowaniu tajnym, zwykłą większością głosów.

**§ 37.** 1. Członkowie rady sołeckiej mogą być odwołani przez stałych mieszkańców sołectwa, w głosowaniu tajnym, zwykłą większością głosów przed upływem kadencji, jeżeli nie wywiązują się ze swoich obowiązków, naruszają przepisy prawa, postanowienia uchwał lub zarządzeń organów Gminy i zebrania wiejskiego, albo dopuścili się czynu dyskwalifikującego ich w opinii mieszkańców sołectwa.

2. Z wnioskiem o odwołanie członków rady sołeckiej rady może wystąpić sołtys lub grupa, co najmniej 10 stałych mieszkańców sołectwa posiadających czynne prawo wyborcze.

3. Zebranie sołeckie w sprawie odwołania członków rady sołeckiej zwoływane jest nie później niż 14 dni od dnia złożenia wniosku.

4. Przed przystąpieniem do głosowania należy wysłuchać zainteresowanych, jeżeli są obecni na zebraniu wiejskim.

**§ 38.** 1. W przypadkach odwołania sołtysa lub wygaśnięcia mandatu wybory uzupełniające zarządza Wójt Gminy w terminie nie dłuższym niż 30 dni od dnia odwołania sołtysa lub wygaśnięcia mandatu. Przepisy o trybie wyboru sołtysa stosuje się odpowiednio.

2. Wyborów uzupełniających sołtysa i członków rady sołeckiej nie przeprowadza się, jeżeli do końca kadencji pozostało mniej niż 3 miesiące.

3. Kadencja sołtysa wybranego w wyborach uzupełniających i przedterminowych upływa z dniem zakończenia kadencji sołtysa wybranego w wyborach zarządzonych na podstawie § 25 – 34 Statutu.

§ 39. Wydatki związane z organizacją przygotowań i przeprowadzeniem wyborów pokrywane są z budżetu gminy.

## **Rozdział 6**

### **GOSPODARKA FINANSOWA I ZARZĄDZANIE MIENIEM**

§ 40. 1. Gospodarka finansowa sołectwa prowadzona jest w ramach budżetu gminy.

2. Realizacja potrzeb finansowych sołectwa odbywa się w ramach budżetu gminy.

3. Sołtys opracowuje i przedkłada Wójtowi Gminy wnioski – najpóźniej w terminie do 30 września każdego roku – w celu rozpatrzenia ich przy konstruowaniu budżetu na następny rok.

4. Zadania sołectwa mogą być realizowane w ramach środków finansowych pochodzących z funduszu sołectkiego utworzonego zgodnie z ustawą o funduszu sołectkim, w przypadku gdy rada gminy wyrazi zgodę na wyodrębnienie funduszu sołectkiego.

5. Na wniosek sołectwa Wójt Gminy może przekazać sołectwu część mienia gminnego znajdującego się na terenie sołectwa.

6. Zakres korzystania z mienia gminnego obejmuje korzystanie z niego w ramach zwykłego zarządu.

7. Obowiązkiem osób uczestniczących w zarządzaniu mieniem jest zachowanie szczególnej staranności przy wykonywaniu zarządu zgodnie z przeznaczeniem tego mienia i jego ochrona.

8. Zakres zwykłego zarządu obejmuje:

1) utrzymanie przekazanego mienia w stanie nie pogorszonym poprzez dokonywanie niezbędnych napraw, konserwacji i remontów,

2) załatwianie bieżących spraw związanych z eksploatacją mienia,

3) prowadzenie działalności z wykorzystaniem mienia w zakresie niewykraczającym poza zadania o charakterze użyteczności publicznej.

## **Rozdział 7**

### **NADZÓR NAD DZIAŁALNOŚCIĄ SOŁECTWA**

§ 41. Kontrolę oraz nadzór nad działalnością sołectwa sprawuje Wójt Gminy i Rada Gminy na podstawie kryterium zgodności z obowiązującymi przepisami.

§ 42. Uchwały Zebrania Wiejskiego sprzeczne z prawem są nieważne. O nieważności uchwały zebrania wiejskiego w całości lub części orzeka w formie zarządzenia Wójt Gminy.

§ 43. Wójt Gminy wydaje zarządzenie, o którym mowa w § 38 w terminie nie dłuższym niż 30 dni od dnia przedłożenia uchwały zebrania wiejskiego.

§ 44. Wójt Gminy i upoważnieni pracownicy mają prawo żądać od sołtysa w każdym czasie wszelkich niezbędnych informacji i dokumentów dotyczących funkcjonowania i organizacji sołectwa oraz mogą dokonać lustracji i uczestniczyć w zebraniach mieszkańców.

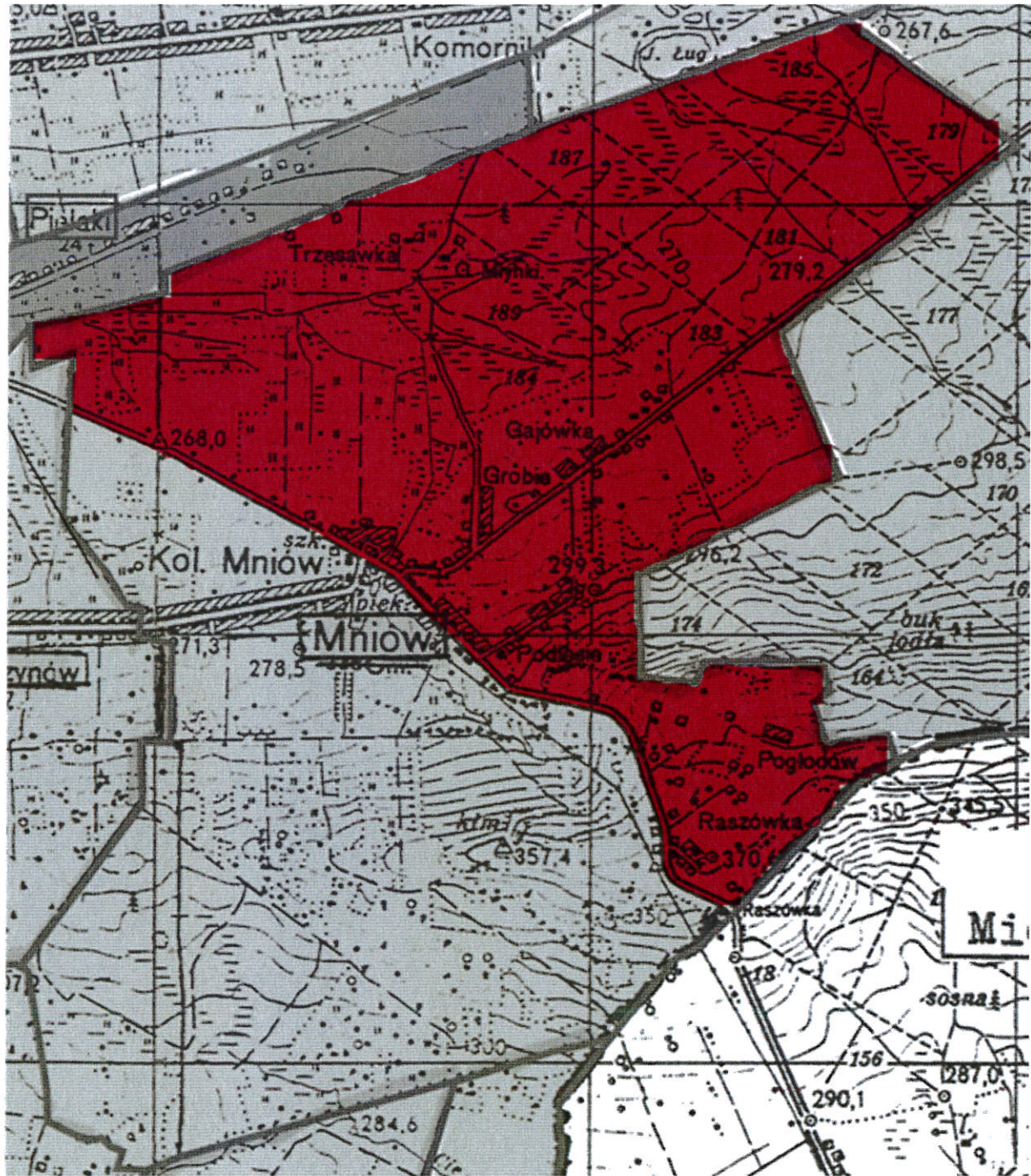
## **Rozdział 8**

### **POSTANOWIENIA KOŃCOWE**

§ 45. W sprawach nieuregulowanych w niniejszym Statucie zastosowanie mają przepisy Statutu Gminy Mniów oraz obowiązujące przepisy.

§ 46. Zmiany Statutu dokonuje Rada Gminy Mniów w trybie określonym do jego uchwalenia.

Załącznik Nr 1  
do Statutu Sołectwa Mniów I



W P L Y N Ę Ł O

dnia 2024-07-09

Podpis *[Signature]*